

PERFIL DE VÍCTIMA DE VIOLÈNCIA DE GÈNERE ATESA AL SERVEI GENERAL D'URGÈNCIES A L'HOSPITAL UNIVERSITARI MÚTUA TERRASSA

Autors: Marta Pujolar, Alba Imbernon, Mercè Azagra, Presentación Vallejo, Paquita Tobaruela, Mireia Salvador.

Unitat Treball Social



INTRODUCCIÓ

La violència masclista impacta sempre sobre la salut de les dones i per aquest motiu valorem la importància d'exposar la situació de la Violència de Gènere i l'atenció a les víctimes al Servei General d'Urgències de l'HUMT. L'atenció a les dones des del Treball Social Sanitari es basa en l'abordatge integral de la situació.

OBJECTIUS

- Descriure el perfil de les dones ateses al Servei General d'Urgències en context de Violència de Gènere.
- Identificar l'impacte que ha causat la Covid-19 en l'atenció a les dones des del Servei General d'Urgències.

METODOLOGIA

Estudi descriptiu retrospectiu de violència de gènere, a partir dels informes socials i fulls de maltractament de les dones ateses des del Servei General d'Urgències per part de Treball Social comprès en els anys 2017-2021.

RESULTATS



N: 338
Ī: 38,3 anys

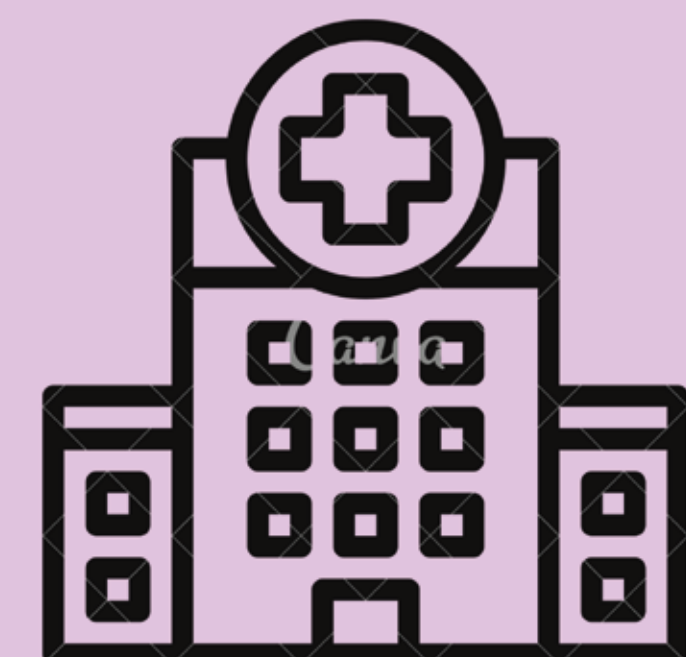


Nucli de convivència predomina amb parella (36%)

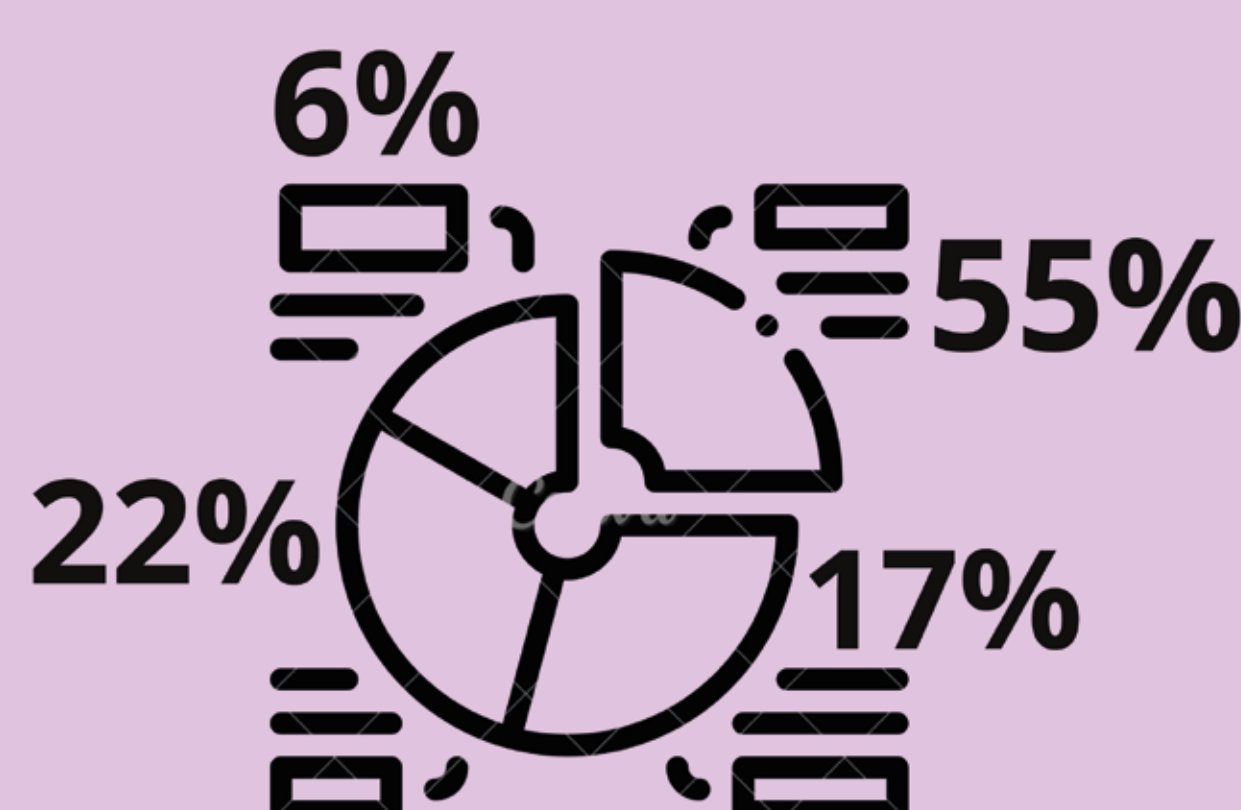
En la situació laboral i econòmica preval la inactivitat i atur (34%)



El 50% de dones ateses han estat agredides per la seva parella, i un 23% per la seva ex-parella



La víctima acudeix a urgències, motivada per iniciativa pròpia (62%) o bé, acompanyada per Cossos de Seguretat (34%)

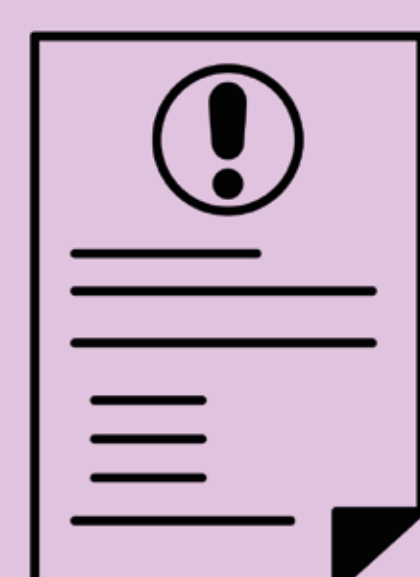


Nacionalitat dona:

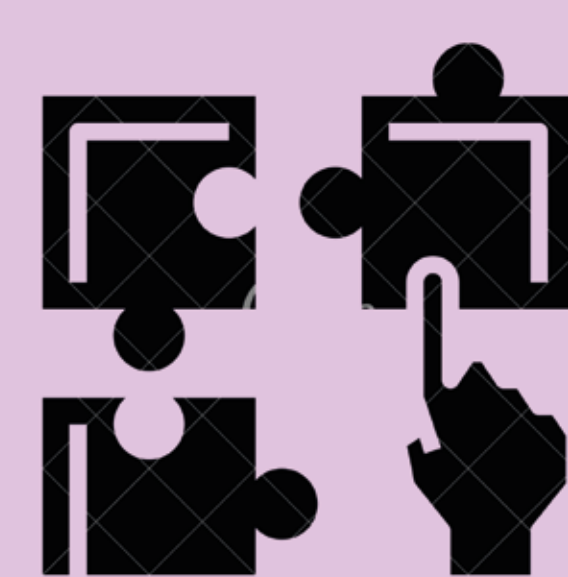
Espanyola: 55%
Llatinoamericana: 22%
Marroqui: 17%
Altres: 6%



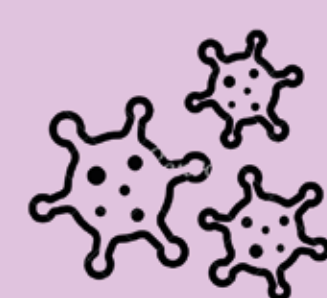
Les dones, en un 60% manifesten haver viscut agressions prèvies, tot i que, en un 29% es tracta d'una primera agressió



S'interposa la primera denúncia en el context de l'agressió atesa en un 52%, seguit d'un 17% on ja hi ha denúncia prèvia



Des de Treball Social del servei d'urgències, previ consentiment de la víctima, es coordina amb Treball Social d'Atenció Primària de Salut (31%) i en segon lloc, amb recursos especialitzats en atenció a la víctima. No obstant, ens trobem amb un 21% de dones que expressen la no voluntat de coordinació amb altres serveis / recursos.



En relació a l'impacte que ha causat la Covid-19, es pot identificar que, d'aquestes 338 dones, 122, es comprenen entre els anys 2020-2021, període influenciat per la Covid-19. Concretament des del maig 2020, a causa de la disminució de les restriccions, s'incrementa l'atenció a les dones en context de violència de gènere, on es va arribar a atendre a una víctima diària.

CONCLUSIONS

El perfil és el d'una dona de 38 anys, de nacionalitat espanyola que conviu amb la seva parella i principal agressor, juntament amb un fill/a. La situació laboral i econòmica que preval és la d'inactivitat / atur, fet que pot provocar dependència econòmica i en conseqüència perllongar la convivència amb el victimari. La víctima acudeix al Servei General d'Urgències per iniciativa pròpia on manifesta haver patit agressions prèvies però, no s'ha interposat denúncia. Majoritàriament, la víctima dona el consentiment per a la coordinació amb Treball Social Sanitari d'Atenció Primària.

REFERÈNCIES BIBLIOGRÀFIQUES

- Llei 17/2020, del 22 de desembre, de modificació de la Llei 5/2008, del dret de les dones a erradicar la violència masclista
- Pla de salut de Catalunya 2021-2025
- Acuerdo 11 de Noviembre de 2021 de la Conferencia Sectorial de Igualdad realtivo a la acreditación de las situaciones de Violencia de Género BOE A-2021-20570 Resol 2 /12/21